



我們社區的 野生鳥類

正在減少-1

OHLONE HUMANE SOCIETY

妳容易見到的壹些 野鳥

野鴨

- 野鴨棲息于野外和城市的湖泊、河口、河流、鹹水和淡水中。
- 野鴨喜歡吃蝸牛、蛞蝓、昆蟲、蠕蟲以及種子、根莖和植物。雄野鴨的頭部為深綠色，喙為黃色，翅膀為棕色，有藍色斑點，身體為灰色。雌性身體上有棕色斑點。
- 野鴨的壽命為 3-20 年，與配偶壹起產蛋 8-13 枚。
- 小鴨子需要大約 2 個月的時間來學習飛行，但幾乎從出生起就能飛了。
- 野鴨以 V 字隊形飛行，每年遷徙。
- 不幸的是，每年都有許多社區小鴨子成爲孤兒，或者在暴雨排水溝中被發現。野生動物康復者可以提供幫助！



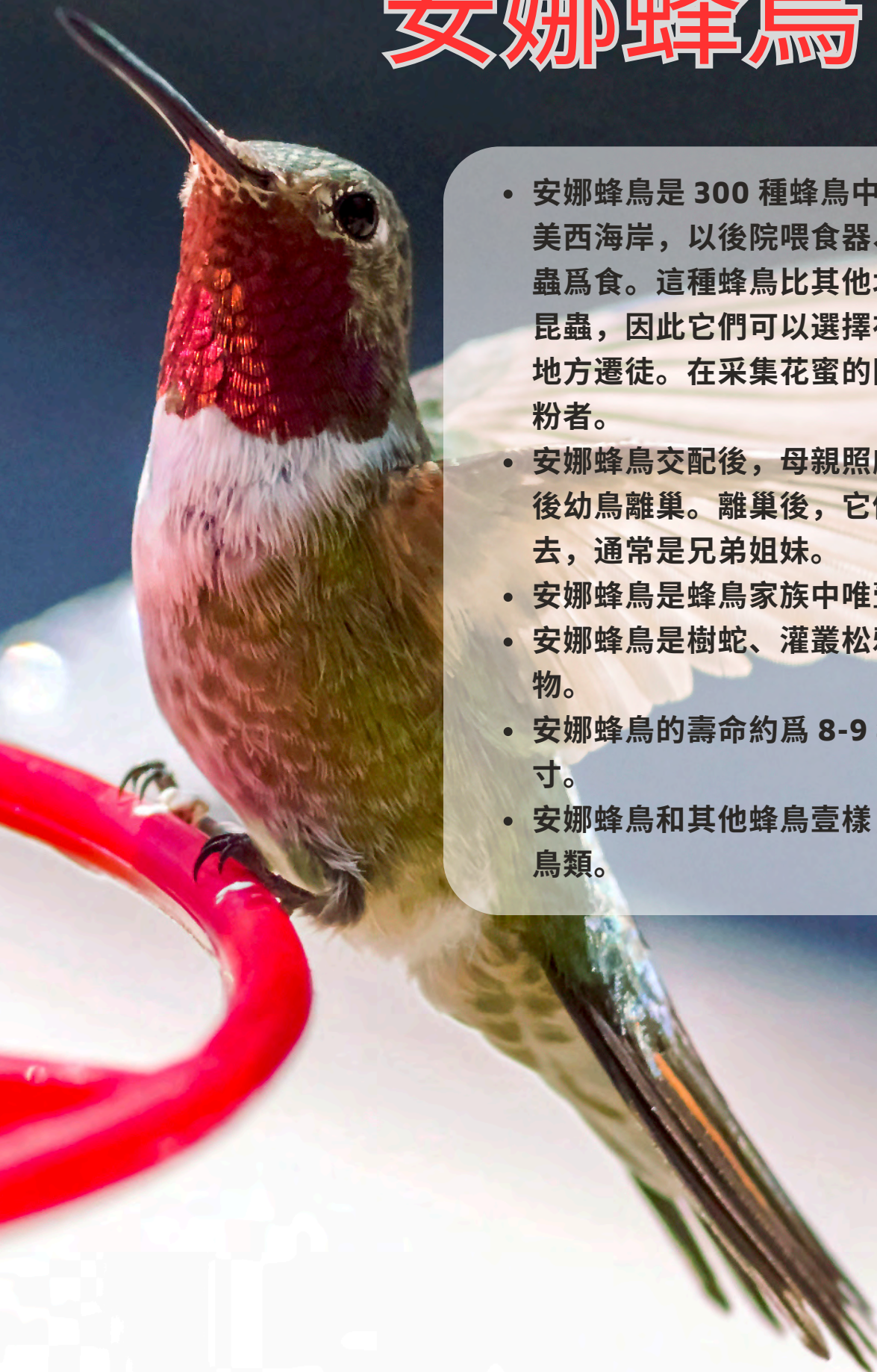
美洲烏鴉

- 美洲烏鴉遍布加拿大、墨西哥和美國。它們在野外的壽命為 7-8 年。
- 儘管有些烏鴉會在秋季遷徙，但它們壹般都會在同壹地區生活。烏鴉往往在夜間聚集成龐大的群體，從數百只到數百萬只不等。
- 美洲烏鴉會飛，但也會在樹上和地上行走尋找食物。它們吃各種植物和小動物。它們是巢穴捕食者，吃巢中的蛋。
- 美洲烏鴉往往終身交配，成對的烏鴉可能會組成壹個大約 15 只烏鴉的家庭，在烏鴉能夠離開巢穴後的幾個月裏，它們還要照顧幼鳥。
- 美洲烏鴉與螞蟻有壹種有趣的關係！它們趴在螞蟻山上，讓螞蟻爬到翅膀上，清理翅膀，然後把螞蟻甩掉。
- 美洲烏鴉非常聰明，它們可以使用杯子和棍子等工具探尋食物，並用水浸濕幹糧。



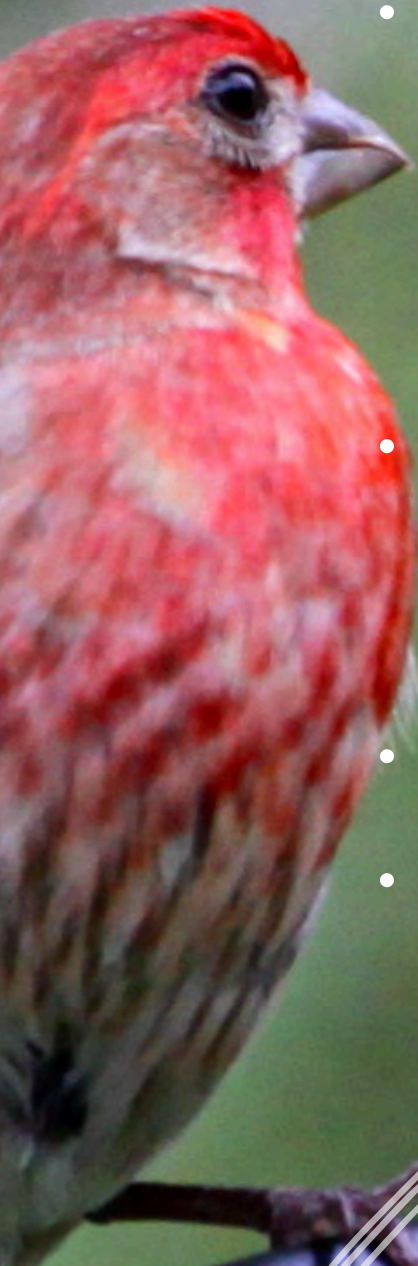
安娜蜂鳥

- 安娜蜂鳥是 300 種蜂鳥中的壹種，生活在北美西海岸，以後院喂食器、花蜜、樹液和昆蟲為食。這種蜂鳥比其他北美蜂鳥吃更多的昆蟲，因此它們可以選擇在冬季花朵較少的地方遷徙。在采集花蜜的同時，它們也是授粉者。
- 安娜蜂鳥交配後，母親照顧幼鳥約兩周，然後幼鳥離巢。離巢後，它們往往成對飛來飛去，通常是兄弟姐妹。
- 安娜蜂鳥是蜂鳥家族中唯壹的紅頭蜂鳥。
- 安娜蜂鳥是樹蛇、灌叢松鴉和紅隼等的獵物。
- 安娜蜂鳥的壽命約為 8-9 年，身長約 4 英寸。
- 安娜蜂鳥和其他蜂鳥壹樣，是唯壹能倒飛的鳥類。



家雀

- 美國各地甚至夏威夷都有家雀的蹤迹！它最初來自墨西哥和美國南部各州，但在 20 世紀 40 年代被作為好萊塢雀在紐約銷售。它們的銷售被取締後被放生，現在已成為常見的野生鳥類。
- 家雀吃穀物、種子和莓果、蕁麻和蒲公英種子。它們會光顧後院的餵鳥器，尤其是那些裝有向日葵種子的餵鳥器。
- 家雀能迅速築巢，母雀養小家雀，公雀哺育小家雀。
- 雄性家雀的顏色會有所不同。雌鳥喜歡紅頭的雄鳥，但雄鳥的顏色會隨著季節的變化而濃淡。它們的顏色來自於它們吃的漿果和水果，因此它們的顏色可能是淺黃色、橙色或紅色。雌鳥大多為棕色。



如何為後院的野生鳥類創建棲息地

您能做什麼

鳥類需要什麼

雛鳥可能幾乎沒有羽毛，也不能很好地行走。

如果看到雛鳥出巢，請在附近的灌木叢或樹上尋找巢穴。輕輕地將雛鳥送回巢中，讓母親在雛鳥回來後照顧它。

如果沒有巢，可以將一個有軟布襯裡的小籃子掛在離地面較遠的樹上，觀察一個小時，等鳥媽媽來取雛鳥。如果母鳥沒有回來，請盡快聯繫野生動物復健人員。

如果雛鳥或幼鳥出現生病、受傷、虛弱和脫水等症狀，請立即致電野生動物復健中心。

如果過了幾個小時，就把它放在一個有氣孔的紙箱裡，並在箱子下面放一個加熱墊保溫。

不要餵食或試圖餵食或給水。請聯繫復健中心以獲得指導。

當雛鳥從巢中飛下來，但沒有力氣再飛上去時，常常會被誤認為是受傷或生病的動物。這是鳥類發育的正常階段。父母每隔15-30分鐘就會在地面上餵牠昆蟲。如果您在地上看到一隻小鳥，並看到一隻成鳥在餵牠，那麼就不需要幹預。

雛鳥可能會面臨來自捕食者、狗、貓和人类的危險。

健康的雛鳥有可能在移除後24小時內與父母團聚。

白天，將嬰兒帶到發現它的地方附近。找一個安全的地方，例如有灌木叢的地方，把它放在灌木叢下或低矮的樹枝上。遠遠地觀察，讓父母感到安全。如果您觀察到親鳥在餵食雛鳥，表示它們已經團聚，但如果您在2小時內沒有觀察到親鳥，請聯繫野生動物康復人員。



請記住，野生動物不是寵物。為了幫助做出對動物最有利的決定，請聯繫有執照且訓練有素的野生動物復健師。他們的最終目標是幫助野生動物康復，讓它們重返大自然。

小鳥： 有無幫助？ 何時聯繫野生動物康復者

怎麼幫助： 巢

雛鳥可能幾乎沒有羽毛，也不能很好地行走。如果看到雛鳥出巢，請在附近的灌木叢或樹上尋找巢穴。輕輕地將雛鳥送回巢中，讓母親在雛鳥回來後照顧它。如果沒有巢，可以將一個有軟布的襪子裡的小籃子掛在離地面較遠的樹上，觀察一個小時，等鳥媽媽來取雛鳥。如果母鳥沒有回來，請盡快聯繫野生動物復健人員。如果雛鳥或幼鳥出現生病、受傷、虛弱和脫水等症狀，請立即致電野生動物復健中心。如果過了幾個小時，就把它放在一個有氣孔的紙箱裡，並在箱子下面放一個加熱墊保溫。不要餵食或試圖餵食或給水。請聯繫復健中心以獲得指導。



兒童不應試圖 營救野鳥、受 傷的鳥或幼 鳥。

成年人應聯繫 野生動物復健 機構以尋求建 議！

另見 在 OHS 網站上 找到一隻鳥寶 寶？

請不要幹預： 秧苗

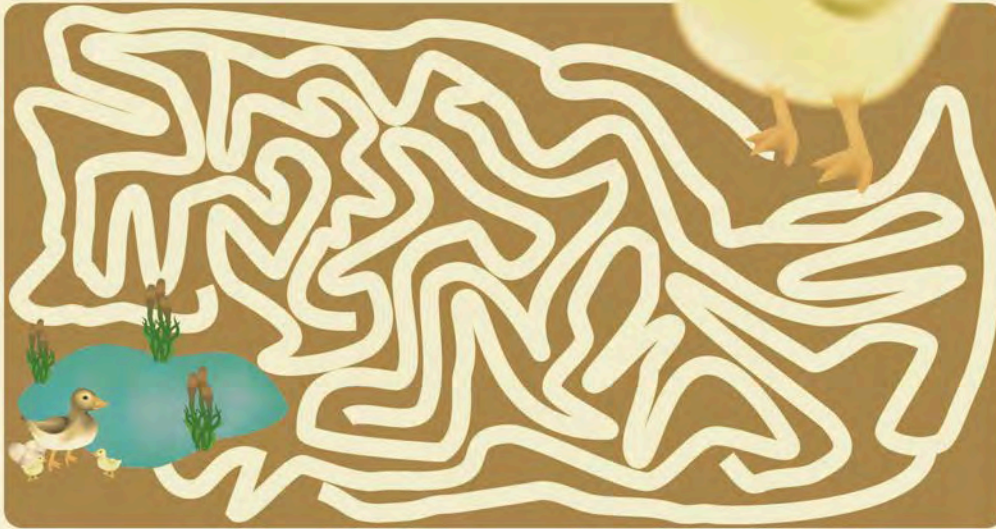
當雛鳥從巢中飛下來，但沒有力氣再飛上去時，常常會被誤認為是受傷或生病的動物。這是鳥類發育的正常階段。父母每隔 15-30 分鐘就會在地面上餵牠昆蟲。如果您在地上看到一隻小鳥，並看到一隻成鳥在餵牠，那麼就不需要幹預。雛鳥可能會面臨來自捕食者、狗、貓和人類的危險。健康的雛鳥有可能在移除後 24 小時內與父母團聚。白天，將嬰兒帶到發現它的地方附近。找一個安全的地方，例如有灌木叢的地方，把它放在灌木叢下或低矮的樹枝上。遠遠地觀察，讓父母感到安全。如果您觀察到親鳥在餵食雛鳥，表示它們已經團聚，但如果您在 2 小時內沒有觀察到親鳥，請聯繫野生動物康復人員。



請記住，野生動物不是寵物。為了幫助做出對動物最有利的決定，請聯繫有執照且訓練有素的野生動物復健師。他們的最終目標是幫助野生動物康復，讓它們重返大自然。



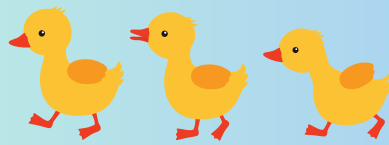
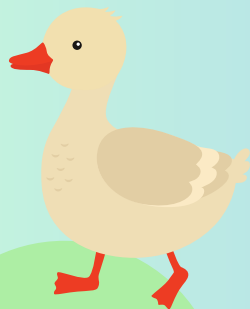
幫助鴨寶寶找到
池塘和他的家
人。



如果您發現一隻
孤兒或受傷的
鳥，請致電野生
動物復健專家



拯救我們的野
生動物!



教育!

